

Блокка TM

автоматическая
100% блокировка



инструкция по установке

! **ВНИМАНИЕ:** прежде чем приступить к работе по установке полностью ознакомьтесь с данной инструкцией.

Компоненты блокировки:

- 1 - Стандартный корпус дифференциала;
- 2 - Опорная шайба;
- 3 - Полуосевая муфта;
- 4 - Распорная муфта;
- 5 - Штифты и пружинки;
- 6 - Дистанционное кольцо;
- 7 - Крестовина или пальцы сателлитов;

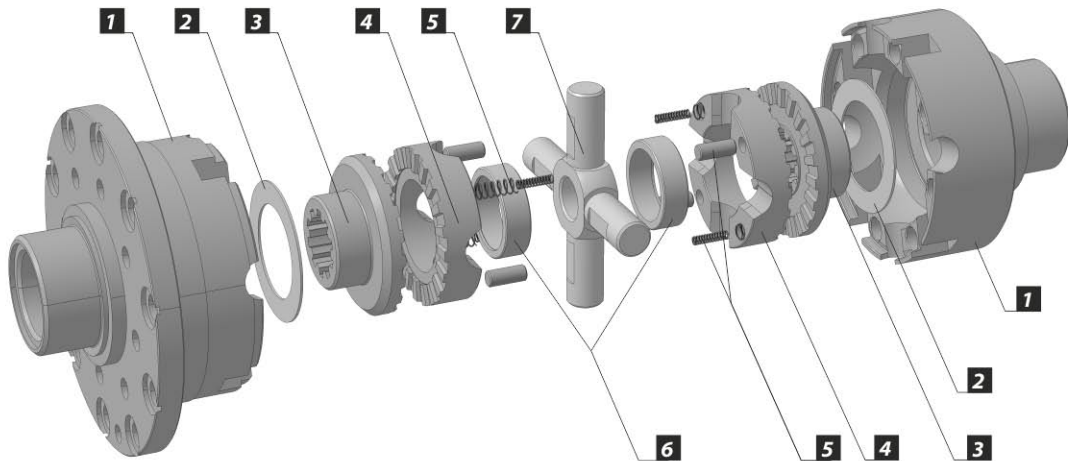


рис. 1

ЭТАП 1. Установка блокировки.

Установка блокировки производится в оригинальный (заводской) корпус дифференциала. За пошаговой инструкцией по снятию и установке корпуса дифференциала, а также регулировке пятна контакта шестерен главной передачи обратитесь к документации по ремонту и эксплуатации автомобиля вашей марки и модификации.

Перед разборкой корпуса дифференциала следует нанести любым удобным способом метки на обе половинки корпуса. Данная операция необходима для сохранения взаимного расположения половинок при сборке корпуса, которое было заложено при изготовлении на заводе.

1. Открутите восемь болтов скрепляющих две половинки и разъедините корпус.
2. Извлеките из корпуса все его содержимое: сателлиты, оси сателлитов, полуосевые шестерни и их опорные шайбы. Удалите возможные загрязнения и остатки масла с корпуса дифференциала.
3. Осмотрите опорные шайбы полуосевых шестерен на предмет чрезмерного износа и повреждений. Номинальная толщина 1.7мм, предельно допустимый износ от номинальной толщины составляет 0.05мм. При необходимости замените на новые.
4. Если с блокировкой будут использоваться стандартные пальцы сателлитов, то осмотрите их на предмет чрезмерного износа в районе работы сателлитов и образование возможных трещины. При необходимости замените на новые.

ЭТАП 1. Установка блокировки.

5. Выньте из упаковки компоненты блокировки и осмотрите их на предмет возможных производственных дефектов. При необходимости очистите поверхности от возможных загрязнений.
6. В каждую из половинок корпуса дифференциала поместите следующие компоненты, соблюдая последовательность:
- а) Стандартные опорные полуосевые шайбы [2];
 - б) Полуосевые муфты [3];
 - в) Распорные муфты [4], предварительно поместив в них штифты (цилиндрические колодцы) и пружинки (продолговатые колодцы) [5], причем в большие пружинки следует поместить малые, обильно смазав их консистентной смазкой (литол) для препятствия выпадения пружин из колодцев;
 - г) Дистанционные кольца [6]. **⚠️ Внимание – кольца имеют проточки разной глубины на каждом из своих торцов.** При использовании Усиленной Крестовины необходимо кольца располагать торцом с глубокой проточкой к крестовине.
 - д) Расположите распорные муфты таким образом, чтобы штифты одной муфты были напротив колодцев с пружинками другой муфты.
 - е) В малую половинку корпуса дифференциала поместите крестовину или пальцы сателлитов [7].

Результат всех проделанных операций отражен на рис.2

ЭТАП 1. Установка блокировки.

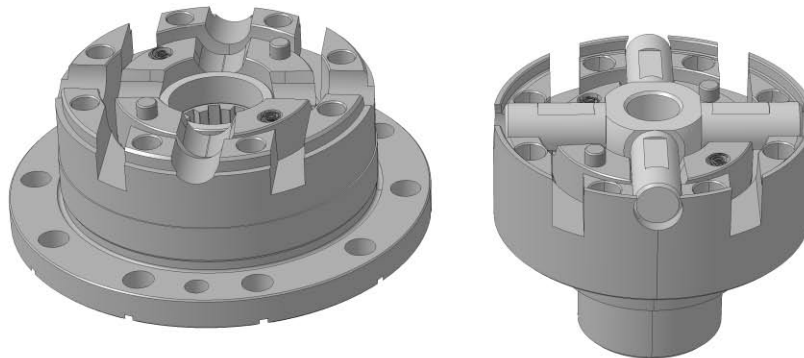


рис. 2

ЭТАП 1. Установка блокировки.

7. Придерживая за крестовину или пальцы сателлитов, накройте большую часть корпуса дифференциала малой, при этом не забудьте совместить ранее нанесенные метки на половинках.
8. Стяните половинки корпуса восьмью болтами с моментом затяжки указанным в документации по ремонту и эксплуатации автомобиля вашей марки и модификации.

Произведите установку корпуса дифференциала обратно в корпус моста согласно документации по ремонту и эксплуатации автомобиля вашей марки и модификации. При необходимости произведите регулировку шестерен главной передачи.

ЭТАП 2. Проверка работоспособности блокировки.

Для проверки корректности установки и работоспособности блокировки выполните следующие действия:

1. Вывесите оба колеса моста в которую была установлена блокировка.
2. Поставьте КПП на передачу или воспользуйтесь трансмиссионным стояночным тормозом, чтобы заблокировать вращение карданного вала.
3. Вращайте одно из колес по ходу движения до тех пор, пока оно не остановится, и зафиксируйте его.
4. Вращайте другое колесо в противоположном направлении. Блокировка должна размыкаться с характерными щелчками.
5. Теперь вращайте первое колесо против движения до тех пор, пока оно не будет заблокировано, а второе по ходу движения. Также должны раздаваться характерные щелчки при разблокировке.
6. Повторите шаги 2 - 4 только теперь блокируя второе колесо и вращая первое.

