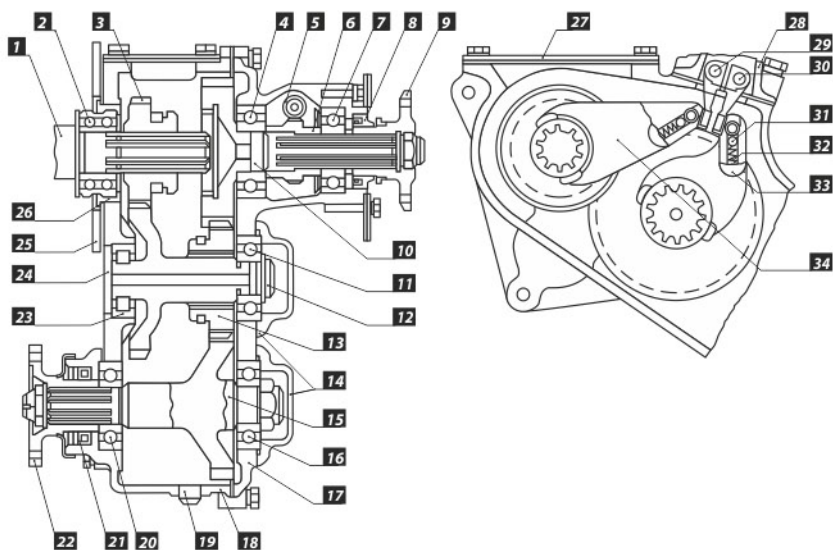


ИНСТРУКЦИЯ

«Установка комплекта понижающих
шестерен РК (понижение 2.8 или 3.26)
в раздаточную коробку УАЗ 469».

Общий вид раздаточной коробки УАЗ 469,452 (старого образца).

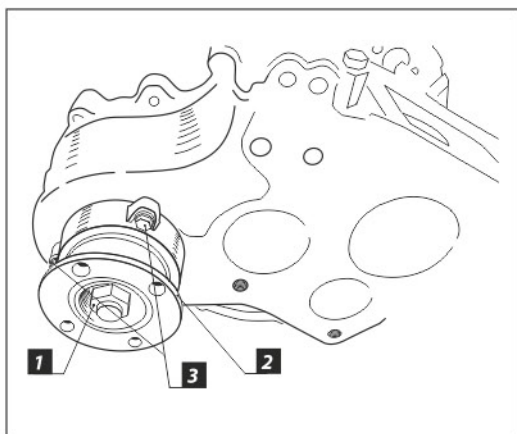


1 – ведущий вал (вторичный вал коробки передач);
2 – подшипник ведущего вала (вторичного вала коробки передач);
3 – шестерня ведущая (шестерня включения прямой и понижающей передач);
4, 7 – подшипники вала привода заднего моста;
5 – шестерня ведомая спидометра;
6 – шестерня ведущая спидометра;
8, 21 – манжеты;
9, 22 – фланцы;
10 – вал привода заднего моста;
11 – передний подшипник промежуточного вала;
12 – промежуточный вал;
13 – шестерня включения переднего моста;
14 – крышки подшипников;

15 – вал привода переднего моста;
16, 20 – подшипники вала привода переднего моста;
17 – крышка картера;
18 – картер;
19 – пробка сливного отверстия;
24 – заглушка;
25 – пластина подвески;
26 – стакан упорный подшипника;
27 – крышка люка;
28 – крышка механизма переключения;
29 – шток вилки включения прямой и понижающей передач;
30 – шток вилки включения переднего моста;
31 – шарик фиксатора;
32 – пружина фиксатора;
33 – вилка включения переднего моста;
34 – вилка включения прямой и понижающей передач.

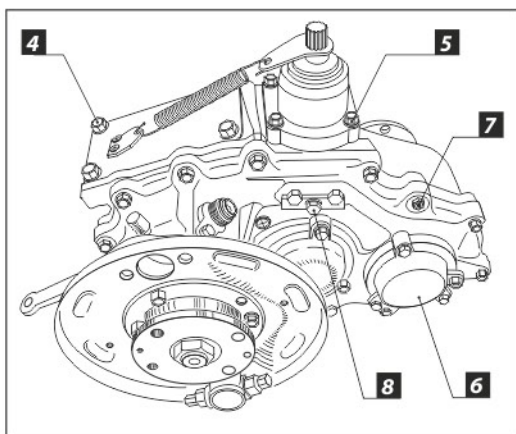
ЭТАП 1. Снятие и разборка раздаточной коробки.

1. Перед снятием Раздаточной коробки (в дальнейшем РК) с автомобиля – слейте масло, открутив гайку **19** (см. рис. общего вида РК)(объем масла в РК 0.8 л).
2. Открутите крепление переднего и заднего карданов к фланцам **9,22** (см. рис. общего вида РК).
3. Открутите болты и гайки, которые крепят РК к Коробке Переключения Передач (КПП);
4. Отсоедините РК от КПП и аккуратно положите на верстак (вес РК с тормозным щитом 43 кг). Данную операцию советуем выполнять с помощником, даже если производите снятие РК с машины без снятия моноблока (РК+КПП).



5. Раскернить и открутить гайку крепления фланца переднего моста **1** (см. рис.), снять фланец привода переднего моста **2** и, открутив 3 болта М8, **3** снять крышку вала привода переднего моста.

ЭТАП 1. Снятие и разборка раздаточной коробки.



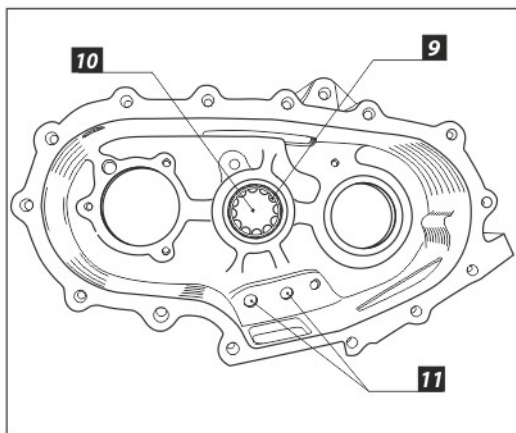
6.Открутить 4 болта крепления крышки люка, **4**:

а)Снять механизм переключения, открутив 4 болта поз. **5**;

б)Открутив по 3 болта М8 снять крышки подшипников **6** (стопорные кольца подшипников - снять);

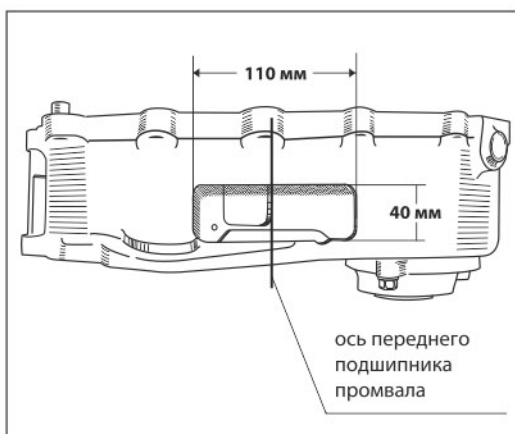
в)Открутив болты крепления по контуру крышки картера поз. **7** и разъединить корпус картера и крышку;

г)Открутить болт крепления пластины штоков переключения, **8**.



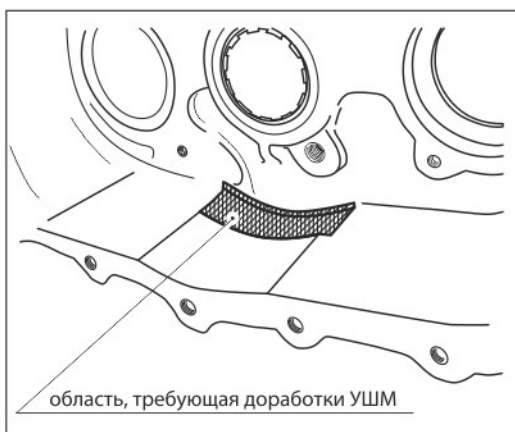
7.Выбить заглушки штоков **11**, которые стоят со стороны КПП. Выбивать подшипник **9** с заглушкой **10** легким постукиванием медной выколотки в направлении фланца переднего моста.

ЭТАП 2. Доработка картера РК, штоков и вилок.



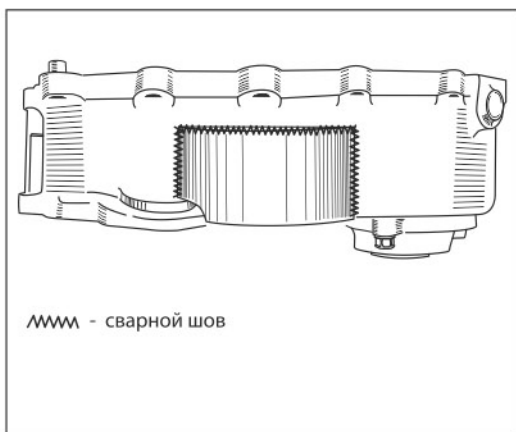
1. Вымыть картер РК соляжкой.

2. Доработать картер РК согласно эскизу (только для картеров старого образца).



3. Если картер нового образца (с приливом в районе промвала), то потребуется доработать прилив (снять 2 мм универсальной шлифовальной машинкой (УШМ), согласно рисунку слева).

ЭТАП 2. Доработка картера РК, штоков и вилок.

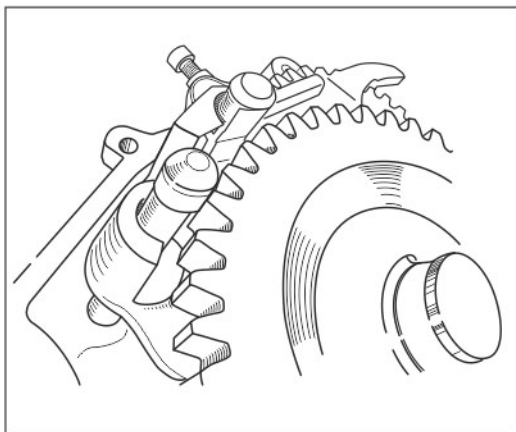


4.Приварить заплатку на картер.

Порядок сварки заплатки к чугунному корпусу.

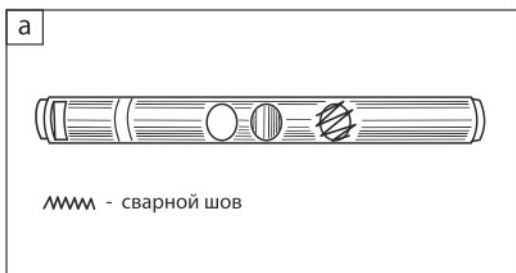
1. Прихватить заплатку к корпусу в нескольких местах. Использовать электроды по чугуну ЦЧ-4.
2. Прогреть место сварки до 400 градусов (температура обугливания лучины при прикосновении) используя паяльную лампу либо газовую горелку.
3. Приварить заплатку к корпусу.
4. Обернуть корпус в асбестовую ткань для предотвращения интенсивного охлаждения которое влечет образование трещин в околшовной зоне.
5. Проверить сварной шов на герметичность используя средства визуального контроля сварных швов (керосин, мел).

ЭТАП 2. Доработка картера РК, штоков и вилок.



5. Доработать вилки включения переднего моста и прямой-пониженной передач. Зазор между провалом и штоками должен быть в районе 2-3 мм.

6. Проверяем включения всех режимов РК, вилки не должны касаться провала.



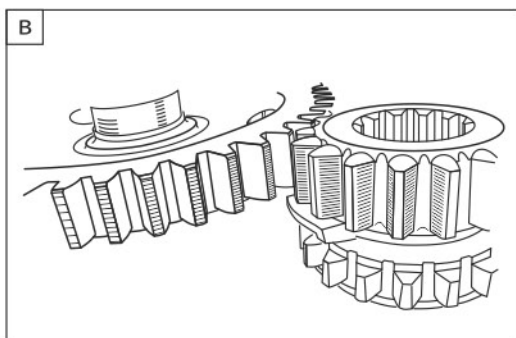
7. Выставляем 100% зацеп шестерен при включенной пониженной передаче. Для этого:

а) Завариваем пропил на штоке прямой-пониженной передачи;

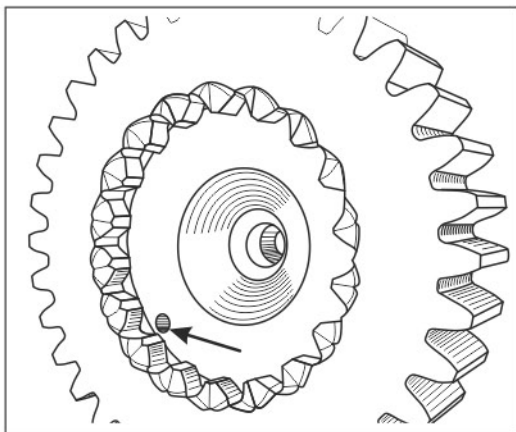
б) Зачищаем от сварки до легкого скольжения вилки по штоку;

в) Затем включаем пониженную передачу и отмечаем на штоке место, когда шестерни пониженной передачи перекрывают друг друга на всю ширину венцов. После чего делаем новый пропил на штоке.

Обязательно проверить, чтобы вилка не упиралась в корпус при включенной пониженной передаче.

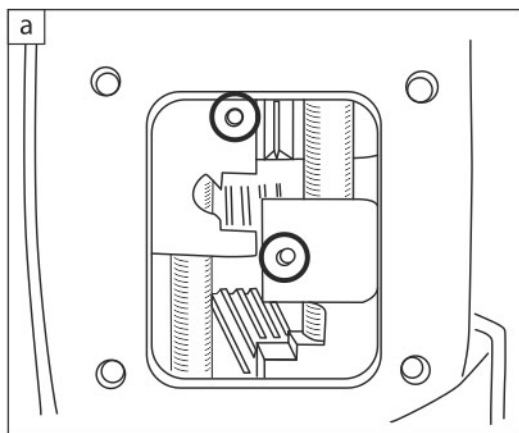


ЭТАП 2. Доработка картера РК, штоков и вилок.



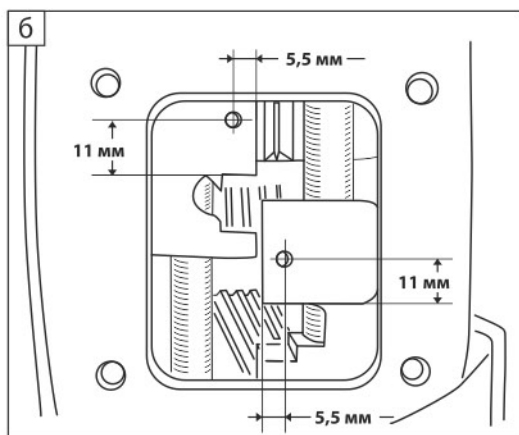
8. Необходимо убедиться в отсутствии дистанционных штифтов в отверстии (показаны на рисунке жирной стрелкой) или резинового демпфера в валу заднего моста РК, иначе прямая передача в РК включаться **НЕ БУДЕТ!**

ЭТАП 3. Установка однорычажного механизма переключения с блокировкой пониженной передачи



1. Для установки однорычажного механизма, потребуется:

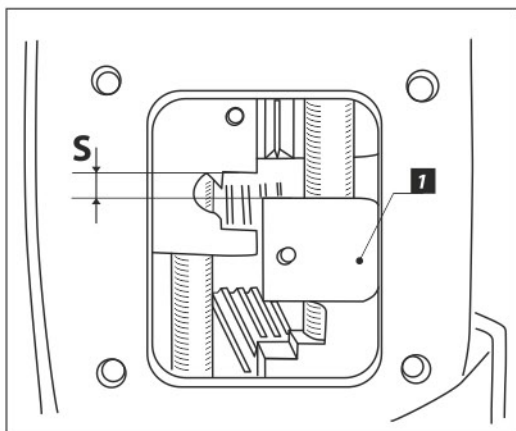
а) установить направляющие штифты (они обведены в кружочек) в вилки переключения РК (диаметр штифтов 4мм, высота над вилкой должна составлять 4-5 мм);



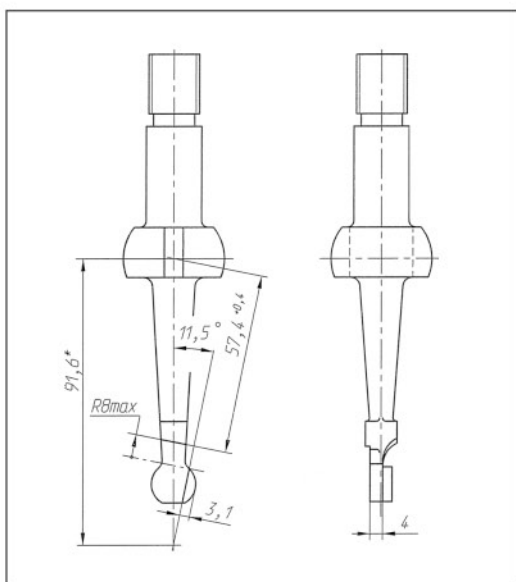
б) в вилках переключения просверлить отверстия согласно чертежу слева.

2. Проверить включение пониженной передачи и убедиться в том, что вилка не упирается в корпус РК. При касании – доработать торец вилки УШМ.

ЭТАП 3. Установка однорычажного механизма переключения с блокировкой пониженной передачи



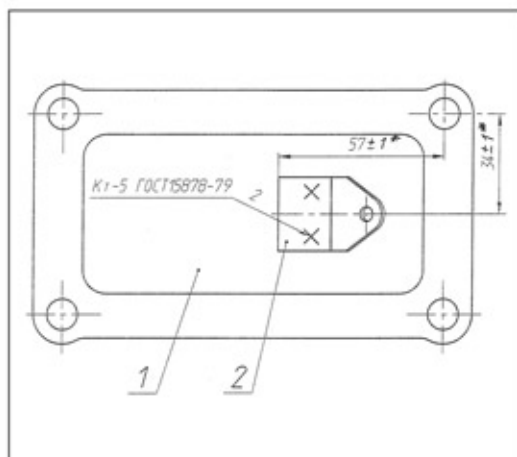
3. Проверить величину S , она должна составлять минимум 4 мм (если меньше, то доработать торец вилки **1**).



4. Приобрести механизм переключения РК с каталожным номером 3163-00-1803010-00. При покупке убедиться, что сам рычаг имеет конфигурацию согласно рисунку. Если до установки стоял однорычажный механизм старого образца, то возможно заменить рычаг переключения передач РК 3160-1803070 выпуска не ранее сентября 2009г со специальной проточкой на нижнем конце рычага. Рекомендуем купить рычаг в магазине, т.к. при доработке рычага установленного ранее в автомобиле

приведет к потере термообработки нижнего конца рычага. При невозможности покупки отдельного рычага можно купить механизм в сборе, на котором установлен модифицированный.

ЭТАП 3. Установка однорычажного механизма переключения с блокировкой пониженной передачи



5. Кронштейн оттяжной пружины (из комплекта) приварить или закрепить болтами к крышке люка установки механизма.



6. Произвести сборку механизма РК в соответствии с эскизом.

В качестве оттяжной пружины необходимо использовать пружину 3163-1803082 или подобрать пружину из проволоки $\varnothing 1,6\text{мм}$ с числом витков 18-19 и длиной по зацепам 62мм. В случае применения другой пружины с близкими параметрами координаты приварки кронштейна оттяжной пружины к крышке люка необходимо изменить в соответствии с

длиной пружины (хорошо подходит оттяжная пружина педали сцепления 31512). После перехода на однорычажный механизм потребуется покупка рычага управления РК - 3159-00-1803072-50.

ЭТАП 3. Установка однорычажного механизма переключения с блокировкой пониженной передачи

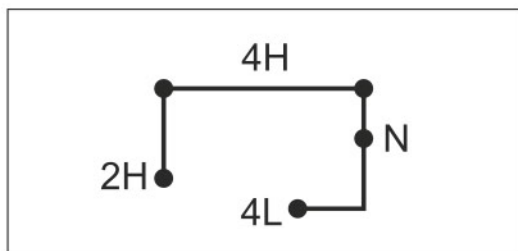


Схема переключения режимов раздаточной коробки представлена на рисунке слева.

